

LE JOURNAL DES

YERROIS

JUIN 2026

N°41

» EN VILLE > P.7

LA FÊTE
DE LA VILLE
VOUS ATTEND !

13

DOSSIER

La Ville aux petits soins
des tout-petits

22

PORTRAIT

Armand Fischer :
Yerrois de A à Y

25

ENVIRONNEMENT

Une nouvelle signalétique
au Clos Renaudin

Yerres.fr



YERRES 



LA PHOTO DU MOIS

« *La Nature n'est pas un décor : de Monet aux artistes contemporains* » est déjà un succès ! Venez découvrir ces toiles exceptionnelles à la Ferme Ornée, dont deux chefs d'œuvres de Claude Monet.



Nicolas
Dupont-Aignan
Maire de Yerres



Olivier
Clodong
Premier adjoint au Maire
Conseiller départemental
de l'Essonne

NOUS PERSISTONS ET SIGNONS

Pendant la campagne municipale, **vous avez été plus de deux mille à signer notre pétition pour dénoncer les dysfonctionnements graves du RER D et du réseau de bus**, respectivement à la charge d'Île-de-France Mobilités et de l'Agglomération, et pour proposer des solutions concrètes.

Cette initiative a déplu au président de l'Agglomération et aux autres maires qui nous ont reproché d'avoir relayé à voix haute les préoccupations légitimes des usagers, en expliquant qu'il était « politiquement préférable » de laisser la poussière sous le tapis. Ce qui nous a valu l'exclusion de la vice-présidence de l'Agglomération, du jamais vu depuis sa création il y a 22 ans !

Ce n'est pas notre conception de l'action publique locale, c'est pourquoi, même si les transports ne sont pas de la compétence communale, depuis l'élection de mars, nous avons décidé :

- de consacrer un adjoint exclusivement en charge des transports, **Vannina Etori**,
- de mener avec Keolis, l'agglomération Val d'Yerres Val de Seine et Île-de-France Mobilités, un dialogue permanent pour améliorer concrètement le service :
 - une synchronisation efficace à la gare entre les bus et les RER
 - une meilleure régularité de service
 - un nettoyage correct des véhicules
- d'étudier les améliorations toujours possibles de notre réseau yerrois (par exemple la liaison avec le RER A à Boissy ou l'hôpital de Villeneuve-Saint-Georges) dans le cadre du renouvellement à venir de la délégation de service public (été 2028).

Seule la forte pression des Yerrois, relayée par leurs élus municipaux, sera de nature à faire réagir le président de l'Agglomération et la présidente de la Région. C'est d'ailleurs ainsi que la Ville a dernièrement remporté une première victoire en obtenant l'extension de l'aire de couverture des « bus de soirée » qui permettent jusqu'au dernier RER d'assurer des courses à la demande depuis la gare vers la plupart des arrêts de bus de Yerres. Mais cela ne suffit pas !

Alors que l'Agglomération, et donc le contribuable Yerrois, paie chaque année à la Région une enveloppe de plusieurs centaines de milliers d'euros pour les transports, chacun doit bien comprendre que l'on ne peut pas continuer à maltraiter les habitants du Val d'Yerres Val de Seine et leurs élus.

Fidèlement
Nicolas Dupont-Aignan

Fidèlement à vous.
Olivier Clodong



JOURNÉE DU SOUVENIR DES VICTIMES DE LA DÉPORTATION

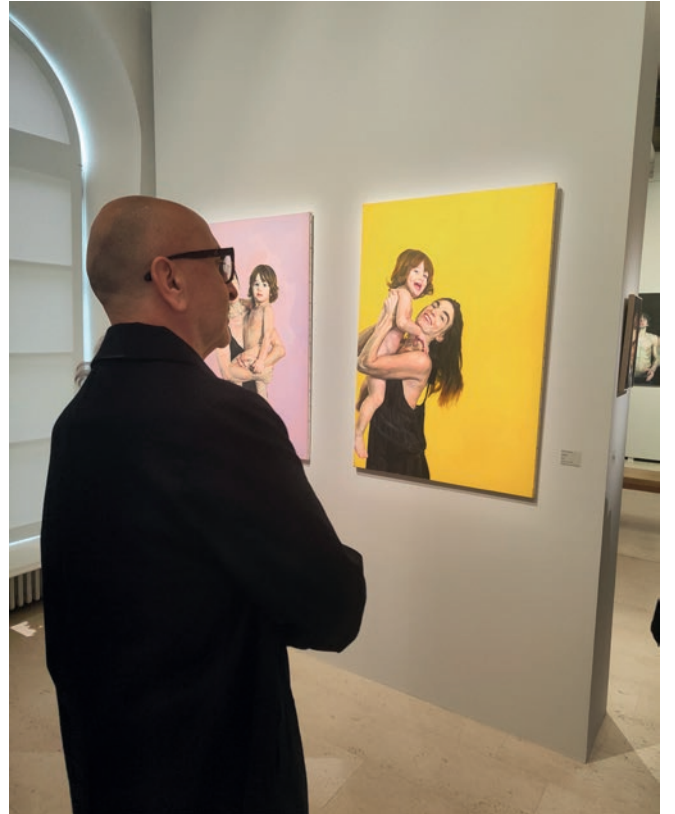
Cette journée de commémoration a lieu chaque année le dernier dimanche du mois d'avril et honore la mémoire de tous les déportés, sans distinction.

ARRÊT SUR IMAGES



TRANSMETTRE LE FLAMBEAU DU SOUVENIR

La Ville de Yerres s'est rassemblée pour commémorer le 81^e anniversaire de la Victoire du 8 mai 1945. C'est aussi l'occasion d'impliquer les nouvelles générations, avec notamment les enfants du CMJ et les jeunes porte-drapeaux. Merci aux Yerrois présents d'avoir honoré la mémoire des combattants et célébré la paix retrouvée.



VERNISSAGE RÉUSSI À LA MAISON CAILLEBOTTE !

Du 8 mai au 18 octobre, découvrez « La nature n'est pas un décor » à la Ferme Ornée (avec des œuvres de Monet) et les séries de portraits de Dominique Renson à l'Orangerie. Deux parcours captivants entre paysage et humanité.





LANCEMENT DES SCÈNES DE MUSIQUE

Les groupes Canada et Smash ont inauguré, samedi 9 mai, les premières scènes musicales de la saison. Sous un magnifique soleil, ils ont fait danser les Yerrois au rythme de sonorités rock sur la place du CEC.

MOBILISATION POUR LA NATURE

Samedi 16 mai, de nombreux habitants ont participé à l'opération « Nettoyons la Forêt ». Un bel élan citoyen qui a permis d'offrir un véritable coup de propre à notre environnement forestier.



UNE 3^e ÉDITION AU POIL !

Samedi 9 mai, la Grange au Bois a accueilli le salon dédié à nos compagnons à quatre pattes. De nombreux visiteurs, venus avec ou sans leur animal, ont profité des conseils et des stands de professionnels pour une journée placée sous le signe de la complicité.

LA FÊTE DE LA VILLE VOUS ATTEND !

SAMEDI 20 JUIN, LE CENTRE-VILLE S'ANIMERA POUR PROPOSER DES JEUX ET UN GRAND CONCERT, ENTRE 16H ET 1H DU MATIN.

Les Yerrois sont nombreux à l'attendre chaque année : la Fête de la Ville propose des animations pour tous les âges, des food trucks, ainsi qu'un grand concert le soir. Une journée dont vous pourrez profiter en famille et entre amis !

DES ATTRACTIONS POUR TOUS

Structures gonflables, trampolines, manèges, jeux en bois... : une vingtaine d'activités variées vous attendent, adaptées à tous les âges à partir de 2 ans.

Les enfants pourront faire des balades en poney ou participer aux ateliers sur le thème du cirque. Des animations déambulatoires et musiciens viendront égayer les rues.

LES POINTS DE RESTAURATION

Les commerçants du centre-ville, l'Association Commerciale Yerroise et de nombreux food trucks seront présents pour vous proposer de la restauration salée et sucrée, tout au long de la journée. Des tables et des bancs seront à votre disposition pour vous accorder une pause.



Le programme
complet



LE CONCERT DE L'ÉTÉ

Ensuite, place à une soirée animée par le groupe *Night Orchestra*, qui reprendra des tubes de toutes les générations, jusqu'à 1h du matin, place de l'Église.

Fête de la Ville

- 🕒 Samedi 20 juin de 16h à 1h
- 📍 Centre-ville

MODIFICATIONS DE CIRCULATION

La circulation sera modifiée dans le centre-ville, **dès 13h le samedi 20 juin** :

- ▶ Rues **Charles de Gaulle** et **Marc Sangnier** fermées dans les deux sens.
- ▶ Modification du sens de circulation **rue de l'Abbé Moreau** (sortie du marché) et **rue de Concy** (seuls les riverains pourront accéder à ces rues).

Pensez à stationner vos véhicules en dehors de ces zones avant 12h. Le stationnement sera interdit après 12h et des déviations seront mises en place.

LES TRAVAUX EN COURS

DE NOMBREUX CHANTIERS SONT ACTUELLEMENT EN COURS À YERRES ET POUR LES MOIS À VENIR.

DE NOUVEAUX ABRIBUS



Deux nouveaux abris pour les voyageurs sont en cours d'installation rue Henri Barbusse et Avenue Raymond Poincaré, devant l'ESAT la Châtaigneraie. Demandés par les riverains, ces abribus permettront aux usagers des bus d'attendre à l'abri des intempéries.



RUE DES RÉSERVOIRS



Les candélabres équipés de LED ont été installés fin mai. Enedis interviendra au début de l'été pour réaliser les raccordements finaux et acheminer l'électricité. Les enrobés seront réalisés à l'automne pour une livraison du chantier à la Toussaint.



RUE PAUL DOUMER



Les travaux de la rue se poursuivent selon le planning initial. Actuellement, les entreprises interviennent sur la portion située entre la rue du Dr. Roux et la rue des Faisans, pour l'enfouissement des réseaux sur le domaine public, mais aussi chez les particuliers. Durant l'été, la partie située entre la rue du Parc et Villecresnes devra être fermée quelques jours à la circulation afin de réaliser des enrobés. Les travaux devraient être terminés d'ici la fin de l'année.





A SUR LA VILLE A

CAMPAGNE DE REBOUCHAGE DES NIDS DE POULE



L'hiver a été particulièrement rude pour les chaussées. Les alternances de chaud et de froid, et notamment les épisodes de neige, ont engendré la formation de nids de poule sur de nombreuses voiries. Ces trous se forment lorsque des poches d'eau, naturellement présentes sous les voiries, gèlent et dégèlent trop vite, occasionnant la casse de l'enrobé en surface. Les services municipaux réalisent régulièrement des veilles pour le repérage des nids de poule, afin d'entreprendre leur rebouchage au fur et à mesure des constatations et en fonction des priorités de sécurité. Lorsque cela est possible, les travaux sont réalisés par les services municipaux, en régie, avec des enrobés à froid (moins coûteux et réalisables en interne). Lorsque les trous sont trop importants, il est nécessaire de faire appel à des entreprises extérieures qui réalisent des enrobés à chaud, sur de plus grandes surfaces.



BON À SAVOIR !

C'EST QUOI LA RÉGIE MUNICIPALE ?



Lorsque l'on parle de « régie municipale », on évoque le fait qu'une intervention peut être réalisée entièrement en interne, par les services de la Ville. **La régie voirie**, composée de 5 agents, **est intervenue 296 fois depuis janvier** pour reboucher des trous, soit 39 jours de travail. Cependant, vu l'ampleur des dégâts occasionnés par les intempéries cette année, la Ville a davantage fait appel aux entreprises extérieures pour reboucher les nids de poule et agir rapidement. Certains tapis complets seront refaits afin d'éviter de réparer une chaussée trop endommagée, comme cela a été le cas il y a quelques mois sur l'avenue de l'Abbaye.

RUES DE LA LÉTHUMIÈRE ET DE BELLEVUE



Le SyAGE va intervenir courant juin pour démarrer le changement des réseaux d'assainissement. Le sens de circulation sera modifié selon l'avancement des travaux qui doivent se terminer début 2027. L'accès sera réservé aux riverains pendant le chantier.



INSTALLATION D'UNE CLIMATISATION À VAL DE FORME



Depuis plusieurs années, la Ville réclamait à la Communauté d'agglomération, qui gère les piscines, la réparation de la climatisation dans la salle de sport. Les travaux ont enfin eu lieu courant mai. Malheureusement, les douches ne sont toujours pas à la bonne température.





CONTRE LES NUISIBLES, LA VILLE AGIT

AVEC LE RETOUR DES BEAUX JOURS, PLUSIEURS NUISIBLES RÉAPPARAÎSSENT SUR LE TERRITOIRE : CHENILLES PROCESSIONNAIRES, MOUSTIQUES ET FRELONS ASIATIQUES.

Pour protéger la santé des habitants et préserver l'environnement, la Ville déploie des actions concrètes. Les particuliers doivent également agir individuellement afin que la lutte contre ces nuisibles soit complète.

MOUSTIQUES-TIGRES : AGIR À LA SOURCE

Le moustique-tigre, désormais présent partout en Île-de-France, se développe dans les eaux stagnantes. Actif le jour (en particulier le matin et le soir), il peut également être porteur de maladies. Particulièrement résistant et adapté à l'environnement humain, le moustique-tigre se développe préférentiellement dans des zones urbaines denses. La femelle pond dans toutes sortes de récipients et réservoirs d'eau artificiels : vases, pots, fûts, bidons, rigoles, avaloirs pluviaux, gouttières, terrasses sur plots, vieux pneus... L'ARS Île-de-France est responsable de la mise en œuvre d'actions de surveillance des moustiques-tigres et de lutte sur le territoire francilien. Comme tous les ans et dans le cadre de la surveillance entomologique du moustique-tigre, l'ARS installe un piège pondoir à proximité de l'Hôpital Privé du Val d'Yverres.

La Ville entretient les gouttières des 90 bâtiments communaux et les avaloirs de la commune plusieurs fois par an. En complément, des surveillances et traitements (si nécessaire) à base de produits bios sont réalisés tous les 15 jours de mai à octobre par une entreprise spécialisée, dans les écoles, les centres de loisirs, les crèches et points d'eaux stagnantes dans les espaces verts. Les mésanges, les martinets et les hirondelles sont des prédateurs naturels du moustique (ainsi que des chenilles). Des nichoirs sont installés sur l'ensemble de la Ville, permettant de lutter naturellement contre ces nuisibles.





QUE FAIRE CHEZ SOI ?

- ▶ Vider régulièrement ou supprimer les coupelles sous les pots de fleurs, vases... ou les remplir de sable afin de conserver l'humidité sans qu'il n'y ait d'eau stagnante.
- ▶ Ranger, à l'abri de la pluie, les seaux, le matériel de jardinage, les jouets ou encore les récipients divers.
- ▶ Recouvrir les bidons de récupération d'eau à l'aide d'un filet moustiquaire ou de tissu.
- ▶ Curer les gouttières pour faciliter le bon écoulement des eaux.
- ▶ Favoriser la présence des prédateurs naturels : oiseaux (hirondelles, martinets, gobemouches...) et amphibiens, en disposant des gîtes et en diversifiant les petits habitats.

Vous pouvez également contribuer à la surveillance du moustique-tigre en signalant sa présence sur le site signalement-moustique.fr.

CHENILLES PROCESSIONNAIRES : PRÉVENIR ET INTERVENIR

Très urticantes, elles peuvent être à l'origine de réactions graves (respiratoires, cutanées, des muqueuses ou de l'œil) aussi bien chez les humains que chez les animaux.

La Ville intervient systématiquement sur le domaine public :

- ▶ Repérage et destruction par des spécialistes des nids situés sur le domaine public.
- ▶ Installation de nichoirs pour les mésanges et de gîtes à chauves-souris (à l'initiative des enfants du Conseil Municipal des Jeunes) qui en sont les prédateurs naturels.



36

**nichoirs installés
dans la ville**

QUE FAIRE CHEZ SOI ?

- ▶ Ne jamais toucher les chenilles ni leurs nids.
- ▶ Tenir enfants et animaux à distance des zones infestées.
- ▶ Faire appel à un professionnel pour toute intervention sur un arbre privé.
- ▶ Installer des dispositifs préventifs (colliers pièges sur les troncs, nichoirs à mésanges).

Certaines chenilles poilues sont néanmoins sans danger et ne doivent pas être confondues, apprenez à les reconnaître sur le site de l'État : chenille-risque.info/risques-de-confusions

FRELON ASIATIQUE : À SIGNALER RAPIDEMENT

Espèce invasive, le frelon asiatique menace la biodiversité. La présence d'un nid peut être dangereuse.

Vous devez signaler rapidement la présence d'un nid sur le domaine public ou privé au service Environnement (serviceenvironnement@yverres.fr / 01 69 49 77 21), afin que des professionnels interviennent ou que les propriétaires concernés soient contactés.



NID DE FRELONS ASIATIQUES

La Ville intervient systématiquement sur le domaine public en faisant supprimer les nids par des spécialistes.

Ces nids ne doivent pas être confondus avec les nids d'abeilles, qui est une espèce protégée (auquel cas, il faut faire appel à un apiculteur).

QUE FAIRE CHEZ SOI ?

- ▶ Ne jamais tenter de détruire un nid soi-même.
- ▶ Signaler toute présence suspecte au service Environnement.
- ▶ Installer des pièges sélectifs au printemps (avec précaution).
- ▶ Éviter d'attirer les frelons : couvrir les aliments sucrés, fermer les poubelles.

Pour toute question, n'hésitez pas à contacter le service Environnement de la Ville :

✉ serviceenvironnement@yverres.fr


☎ 01 69 49 77 21



La Miroiterie YERROISE
Le savoir verre...

**MIROITERIE / VITRERIE / FENÊTRE ALUMINIUM ET PVC
VOLETS ROULANTS / PORTAIL**

**45 RUE PAUL DOUMER 91330 YERRES
01 69 83 87 70**



AIDE À DOMICILE 01 69 42 87 88
SOINS À DOMICILE 01 69 42 95 79
AIDE AUX AIDANTS 01 69 42 94 24

Email : contact@amadpa.org

AMADPA
AIDE ET SOINS INFIRMIERS À DOMICILE
VAL D'YERRES - VAL DE SEINE

9, avenue de la République - 91230 Montgeron
www.amadpa.org
Association à but non lucratif créée en 1981



**BE YOU,
BE CHILL**

CHARLIE CHILL
E Y E W E A R

Collection de montures CHARLIE CHILL optiques et solaires chez Optic 2000. Les modèles peuvent varier selon les points de vente. Dispositif médical CE. Demandez conseil à votre opticien. Photographies retouchées. Janvier 2024. SIREN 326 980 018 - RCS Nanterre.

**En exclusivité chez
Optic 2000 & Lissac
Yerres**

Optic2000 **LISSAC**



Audio 2000 L'EXPERTISE AUDITIVE

Appareil auditif pris en charge dans le cadre du 100% Santé !

Stéphane THARAUD
Audioprothésiste D.E

→ Face au CEC
15 rue Marc Sangnier
91330 Yerres
01 69 21 77 94

Audio 2000
L'EXPERTISE AUDITIVE



ROYER JARDIN
VOTRE PAYSAGISTE À YERRES

CRÉATION & ENTRETIEN DE PARCS ET JARDINS
DÉBROUSSAILLAGE - TONTE - TAILLE
ÉLAGAGE
CONTRAT D'ENTRETIEN ANNUEL

services à la personne
-50% CRÉDIT D'IMPÔT PARTICULIERS

CRÉATION - ENTRETIEN PARCS ET JARDINS
DÉBROUSSAILLAGE - TONTE - TAILLE
ÉLAGAGE - ARBRES
CONTRAT D'ENTRETIEN ANNUEL
07 82 20 60 36

www.royerjardin.fr
07 82 20 60 36
contact@royerjardin.fr



arnaud nettoyage

Vitres, locaux et résidences, particuliers et entreprises

Nettoyage de votre vitrine
recto / verso ou extérieur, selon votre choix

Prestation ponctuelle, hebdomadaire, mensuel...
TVA récupérable, peut être incluse dans les frais généraux

**01 69 83 84 19 - contact@arnaud-nettoyage.com
06 08 35 49 16 Arnaud Mehdi**

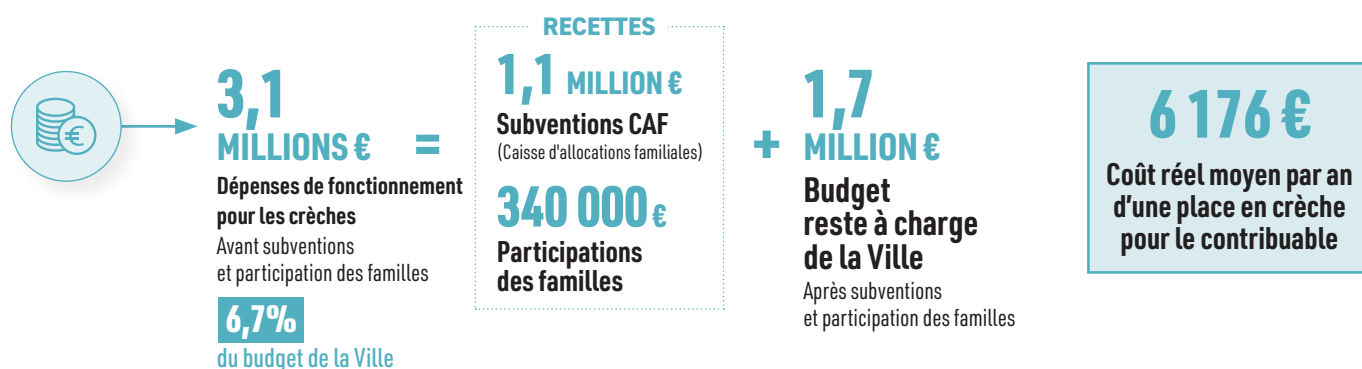


LA VILLE AUX PETITS SOINS DES TOUT-PETITS

DEPUIS DE NOMBREUSES ANNÉES, LA VILLE S'ATTACHE À PROPOSER UNE OFFRE D'ACCUEIL DE QUALITÉ POUR LES MOINS DE 3 ANS, PERMETTANT DE COUVRIR LES BESOINS DES FAMILLES YERROISES.

L'ouverture en 2024 de la nouvelle crèche à la gare est venue compléter l'offre déjà importante de places en crèches à Yerres, plaçant notre ville en tête des autres villes de l'agglomération concernant l'accueil des tout-petits.

LA PETITE ENFANCE EN CHIFFRES



8 CRÈCHES ET 2 LIEUX RESSOURCES

10 établissements proposent un total de 254 berceaux pour les tout-petits. En réalité, bien plus d'enfants fréquentent les crèches puisque certains sont présents à temps partiel dans les structures. **En 2025, les crèches municipales ont accueilli 488 enfants.** Le taux de satisfaction des dossiers étudiés en commission d'attribution des places atteignait ainsi 81 % en 2025 (équivalent au taux de couverture en modes d'accueil sur la Ville), contre 60 % à l'échelle nationale, ce qui permet de proposer une offre à une très grande partie des familles qui en font la demande.

Les crèches collectives

CALINOUS | 44 places

Cette crèche collective accueille les bébés de 2 mois ½ à l'entrée en maternelle. Elle est gérée directement par les services municipaux.

LA DORLOTTE | 60 places

LES BOUTE-EN-TRAIN | 40 places

Ces deux établissements sont gérés via une délégation de service public (voir encart page suivante) par des sociétés de crèches privées. Ces crèches accueillent les bébés à partir de 2 mois ½ jusqu'à leur entrée en maternelle. Les inscriptions se font auprès du service Petite enfance.

BABILOU | 10 places

LA RITOURNELLE | 50 places

La Ville finance à l'année 60 places dans ces crèches de gestion privée. Elles accueillent les bébés de 2 mois ½ jusqu'à l'entrée en maternelle.

MICRO-CRÈCHE CARAMIEL | 10 places

MICRO-CRÈCHE LAPINOUS | 10 places

Ces petites structures municipales permettent un accueil d'enfants plus grands, en petits groupes (dernière année avant la maternelle), proposant ainsi une transition douce vers le monde de l'école, « entre grands ».

La crèche familiale (Service d'Accueil Familial)

GRAINE DE MALICE | 30 places

L'accueil des enfants au domicile des professionnels est proposé par le SAF (Service d'Accueil Familial), qui est un service municipal.

Le Service d'Accueil Familial Graine de Malice emploie 10 assistants maternels, qui accueillent entre 2 à 4 enfants à leur domicile tout au long de la semaine. Ils sont présents dans les locaux du SAF (6 rue Jean Bouin) pour des temps de jeux et d'ateliers avec les enfants plusieurs fois par semaine. De plus, une éducatrice assure le suivi et l'accompagnement des familles qui leur confient des enfants.



CRÈCHE FAMILIALE



LES BOUTE-EN-TRAIN





BON À SAVOIR !

COMMENT FONCTIONNENT LES CRÈCHES PRIVÉES ?

Les crèches Ritournelle, Boute-en-Train, Dorlotte et Babilou sont gérées directement par des sociétés de crèches privées (Les Petits Chaperons Rouges, la Maison bleue et Babilou) via des marchés de réservation de berceaux ou des délégations de service public.

La Ville finance les places qu'elle réserve, comme pour les autres crèches, mais le personnel et les locaux sont gérés par les entreprises privées. Confrontée à des difficultés de recrutement de personnel d'accueil dans les crèches, la Ville a opté pour la délégation de service public, car ces sociétés, ayant un grand nombre d'établissements, sont en mesure, en cas d'absence des agents, de les redéployer d'une crèche à l'autre.

À ce titre, la ville exerce un droit de contrôle et de suivi de l'activité de ces établissements. Ils rendent des comptes annuels via des rapports d'activité et échangent très régulièrement avec le service Petite enfance pour faire part des divers problèmes qu'ils pourraient rencontrer.

La ville effectue des contrôles inopinés sur place et relève de manière rigoureuse les éléments suivants : taux d'encadrement, point sur l'organigramme (absentéismes, recrutements, stagiaires...), visite des locaux (propreté, stockage, sécurité...), rencontre avec le personnel, attitude des professionnels auprès des enfants, climat et ambiance générale, visite en section d'enfants, tour des espaces extérieurs, affichages aux parents.

COMMENT SONT ATTRIBUÉES LES PLACES EN CRÈCHES ?

Le service Petite enfance vous reçoit tout au long de la semaine pour vous expliquer les différences entre les modes de garde. Il centralise toutes les demandes de place en crèches, les traite et les soumet lors de la commission d'attribution des places qui a lieu en avril chaque année. Ces places sont attribuées à 99 % des cas pour la rentrée de septembre (dès fin août à la réouverture des structures). Bien sûr, tout au long de l'année, des places peuvent aussi se libérer lorsque les enfants quittent la crèche. Vous pouvez faire une demande dès le 4^e mois de votre grossesse (avec attestation de grossesse).

La commission prend en compte plusieurs critères : résidence à Yerres, âge de l'enfant à la rentrée, activité professionnelle des parents, besoins en termes de garde de l'enfant (nombre de jours par semaine), handicap éventuel de l'enfant, etc.

Vous pouvez remplir un formulaire de préinscription disponible sur le site de la ville ou prendre rendez-vous directement au CEC.

Service Petite enfance

☎ 01 69 49 76 91 | ✉ parentalite@yerres.fr

🕒 Du lundi au vendredi 8h30-12h et 13h30-17h



Le mot de l'élue

Chers parents,

La petite enfance est une étape essentielle de la vie. En tant qu'élue en charge de la Petite enfance, je tiens à rappeler combien la bienveillance, le respect de l'enfant et l'accompagnement des familles doivent être au cœur de nos actions quotidiennes.

Chaque enfant doit être accueilli dans un environnement sécurisant, attentif à ses besoins et à son épanouissement. Chaque famille doit pouvoir compter sur l'écoute et l'accompagnement des professionnels de la petite enfance, dans l'ensemble de nos crèches et auprès des assistantes maternelles.

Nous continuerons à veiller avec exigence et humanité à la qualité de l'accueil dans toutes les structures de notre Commune. La sécurité et le bien-être des enfants accueillis sont des priorités absolues, avec lesquelles nous ne transigerons jamais.

Dans cette démarche, nous poursuivons notre programme de modernisation de nos équipements. L'ouverture de 40 places de crèche à la gare nous permet de fermer les 14 places de Tobogantine à partir de la rentrée de septembre, dont le bâtiment ne répond plus aux nouvelles normes applicables. Toutes les familles concernées ont été accompagnées et une solution d'accueil leur a été proposée.

Selon l'évolution démographique de la ville, la création d'une nouvelle crèche pourra être envisagée.

Je remercie l'ensemble des professionnels de la petite enfance pour leur engagement quotidien auprès des enfants et des familles. Grâce à eux, Yerres conserve le meilleur taux de places en crèche de l'agglomération.

Nous en sommes très fiers.

Corinne LE GLOUX

Déléguée à la petite enfance



DES TEMPS FORTS TOUTE L'ANNÉE

Le "Pôle Parentalité" propose plusieurs temps forts pour les familles tout au long de l'année pour accompagner les parents.

LE FORUM PARENT-ENFANT

Les services Enseignement et Petite enfance s'associent chaque année pour proposer un grand moment convivial de jeux et d'activités destinés aux parents et aux enfants. Ce forum est réalisé dans la continuité d'une semaine complète où les enfants des maternelles peuvent profiter d'ateliers accompagnés par leur enseignant.

DES CONFÉRENCES SUR LA PARENTALITÉ

Ces temps d'échanges animés par différents spécialistes dans l'année, à destination des parents, touchent à diverses thématiques de l'éducation, passant des question du quotidien (le sommeil, le cadre et les limites...) à des thèmes plus spécifiques (les neurosciences, la place des écrans...).

DES ÉVÉNEMENTS AU SEIN DES CRÈCHES

Noël, fête de fin d'année, carnaval sont autant d'événements qui rythment le quotidien des crèches et leur permettent d'organiser des moments festifs.

Des journées pédagogiques sont également prévues pour les professionnels qui travaillent dans ces établissements. Ces journées, animées par une psychologue, permettent de recentrer les pratiques professionnelles autour d'un projet visant la bienveillance et le respect de l'enfant et de sa famille.



2 LIEUX DE RESSOURCES

Le Relais Petite Enfance (ancien RAM)

Le Relais Petite Enfance est à la disposition des parents pour toute information concernant les modes d'accueils familiaux privés : assistants maternels ou gardes à domicile. Le Relais délivre la liste des assistants maternels agréés privés exerçant à Yerres ainsi que celle des gardes à domicile. La responsable vous renseignera également sur les formalités à accomplir et pourra vous guider dans vos recherches.

Au total, 108 assistants maternels libéraux exercent à Yerres, en relation directe avec les familles. Le Relais propose des ateliers toute l'année pour les assistants maternels, sur trois sites différents afin de toucher tous les professionnels du territoire communal. Une psychologue est également présente et propose des temps d'analyse de la pratique pour les professionnels qui souhaitent y participer.

📍 **Relais Petite Enfance** : 6 rue Jean Bouin
☎ 01 80 37 20 69 – accueil sur rendez-vous.

La Maison de la parentalité

C'est un lieu de jeux pour les enfants, de partage et de rencontre pour les parents ou toute autre personne s'occupant de tout-petits (hors professionnels), proposant de multiples actions ayant pour objectif d'aider les parents à bien vivre leur relation avec leurs enfants par le soutien de professionnels spécialisés.

Des temps de LAEP (Lieu d'Accueil Enfant Parent) y sont organisés tous les lundis et jeudis de 8h45 à 11h45. Des séances de psychomotricité sont également proposées les mercredis matin et un samedi par mois. Des temps d'échange appelés "Café des parents" peuvent être proposés pour partager et échanger en petits groupes sur des thèmes précis.

Une grande salle permet aux enfants de jouer en toute sécurité.

📍 **Maison de la parentalité** : 10 rue René Coty
(accès par le parc de l'Hôtel de ville)
☎ 01 69 49 76 91 | ✉ parentalité@yerres.fr



LA VILLE RENFORCE SON ACCOMPAGNEMENT DES TOUT-PETITS ET DE LEURS FAMILLES

Au sein des structures municipales de la petite enfance, plusieurs professionnelles spécialisées interviennent tout au long de l'année pour garantir un accueil de qualité et favoriser le développement harmonieux des tout-petits.

Une psychologue accompagne ainsi les équipes et les familles afin de veiller à la sécurité psychique et émotionnelle des enfants accueillis. Présente plusieurs heures par semaine dans chaque structure, elle soutient les professionnels dans leurs pratiques, participe à la réflexion éducative du service Petite enfance et propose également des temps d'échange avec les parents, en crèche ou lors de permanences gratuites au CEC. Elle anime aussi des « cafés des parents » autour des questions liées à la petite enfance.

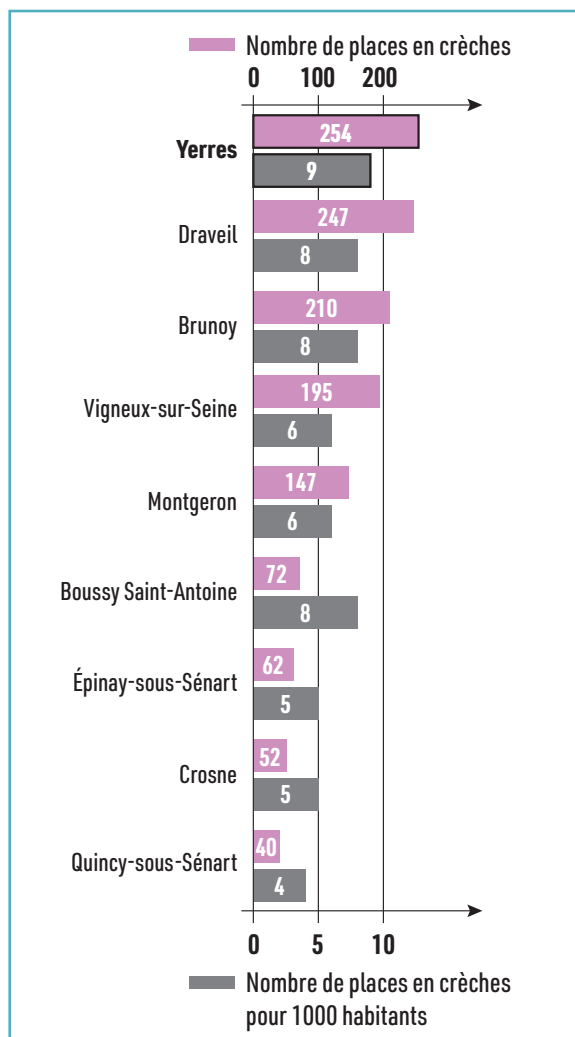
La Ville s'appuie également sur deux psychomotriciennes qui interviennent dans les établissements municipaux pour

proposer des temps d'éveil corporel. Elles accompagnent les familles qui le souhaitent et travaillent en lien avec les différents partenaires médico-sociaux dans le cadre de l'accueil d'enfants en situation de handicap.

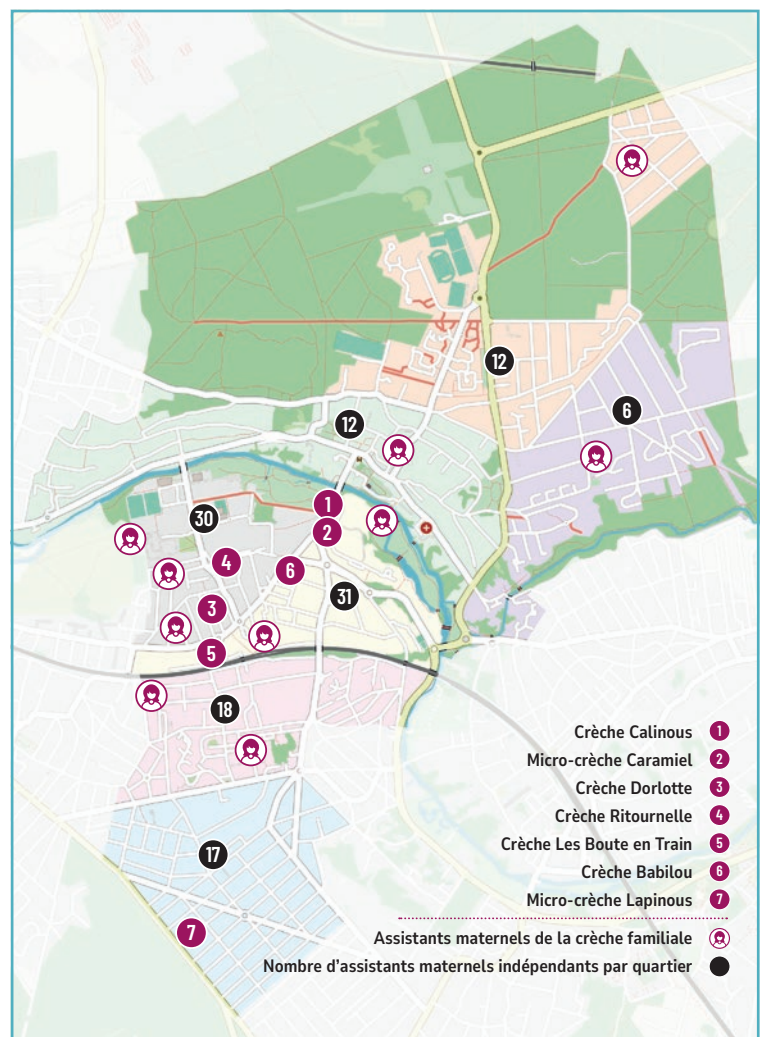
Des séances d'éveil corporel sont également proposées à la Maison de la parentalité pour tous les enfants yerrois de 0 à 3 ans.

Enfin, une infirmière référente santé et accueils inclusifs intervient dans l'ensemble des crèches municipales. Elle assure le suivi des enfants accueillis. Également référente pour l'accueil des enfants en situation de handicap, elle mène des actions de prévention autour de la santé, de l'hygiène et de la sécurité des tout-petits. Elle intervient aussi à la Maison de la parentalité et coordonne les temps de LAEP (Lieu d'Accueil Enfants-Parents).

LES PLACES EN CRÈCHE À YERRES ET DANS LES VILLES VOISINES



CARTE DES MODES DE GARDE





PORTES OUVERTES DES ATELIERS D'ARTISTES

LES 6 ET 7 JUIN, VENEZ À LA RENCONTRE DES ARTISTES YERROIS.

Vous pourrez pousser les portes des ateliers d'artistes à l'occasion de la 5^e édition des « Portes Ouvertes des ateliers d'artistes » organisée durant le week-end des 6 et 7 juin. Plus de 35 artistes et créateurs yerrois accueilleront le public dans différents lieux pour partager leur univers, leurs techniques et leur passion.

Peinture, aquarelle, sculpture, céramique, photographie, illustration, bijoux, créations en cuir ou encore customisation artistique de vinyles : cette manifestation met à l'honneur la richesse et la diversité de la création locale.

Certains ateliers proposeront également des démonstrations et des découvertes accessibles à tous les âges.

Répartis dans différents quartiers de Yerres, les ateliers seront ouverts gratuitement selon des horaires variés tout au long du week-end. Une belle occasion de rencontrer les artistes, d'échanger avec eux et de découvrir des savoir-faire uniques dans une ambiance conviviale et chaleureuse.

Programme complet sur yerres.fr

À LA SALLE MALRAUX

L'ORCHIDÉE DE CAILLEBOTTE

> DU 30 MAI AU 7 JUIN

L'association présentera comme chaque année les œuvres de ses adhérents et animateurs. Depuis 1990, ce salon annuel est l'occasion de partager passion et émotion avec les visiteurs.

ACADÉMIE DE SÉNART

> DU 13 AU 21 JUIN

L'Académie de Sénart expose les travaux de ses élèves et présente des œuvres issues de différentes techniques : aquarelle, acrylique, huile, pastel... Cette année, le thème de l'exposition est « 1, 2, 3 soleil ».

YELO SCULPTURE

> LES 3 ET 4 JUILLET

Les élèves de l'atelier de modelage et de poterie d'art de l'association Yerres Loisirs exposent leurs travaux, réalisés avec leur professeur, Muriel Voisin, artiste-sculpteur.

📍 **Salle Malraux** - 2 rue Max Bourgin - **Entrée gratuite**

🕒 Du mardi au dimanche : 14h-18h



PROMENADE ENCHANTERESSE

Les élèves du Conservatoire à Rayonnement Départemental se produiront dans le parc Caillebotte le 6 juin, à partir de 16h, pour une « promenade enchantresse », subtil mélange de danses et de prestations musicales, à cinq endroits différents du parc.

Gratuit





LA NATURE N'EST PAS UN DÉCOR : de Monet aux artistes contemporains

VENEZ DÉCOUVRIR L'EXPOSITION DE PEINTURES À LA FERME ORNÉE, QUI PRÉSENTE NOTAMMENT DEUX ŒUVRES DE CLAUDE MONET.

Le titre de l'exposition qui a ouvert ses portes le 8 mai dernier à la Maison Caillebotte n'est en rien anecdotique.

De Claude Monet à huit artistes contemporains, Jacques Truphémus, Markus Lupertz, Érik Desmazières, Malgorzata Paszko, Evi Keller, Ronan Barrot, Charlotte de Maupeou, Youcef Korichi, le parcours propose une traversée sensible et picturale du paysage. La leçon que l'on peut retenir de Monet, c'est que le paysage n'est plus un sujet à représenter mais une expérience à traverser.



Le Bassin aux Nymphéas - Vers 1917-1919, huile sur toile, 130 x 120 cm
Paris, Musée Marmottan Monet, Legs Michel Monet, 1966 - Inv. 5165
Photo © Christian Baraja, Studio SBL

Deux œuvres majeures tardives de Claude Monet, prêtées par le musée Marmottan-Monet, sont ici accrochées. Son « jardin d'eau et de feu », composé avec passion à Giverny : **Le Bassin aux Nymphéas** (vers 1917-1919), « une toile aérienne, lumineuse et flottante » et **Saule pleureur** (vers 1921-1922) un « nœud de branches complexes, un soulèvement terrestre » (Olivier Schefer - Professeur en philosophie de l'art).

Monet y pousse la peinture vers un point de bascule : la toile ne représente plus un paysage elle devient espace immersif, champ optique où le regard se dissout. Il annonce déjà deux histoires

possibles de l'abstraction et anticipe des gestes que prolongeront des artistes comme Joan Mitchell. « *Chez lui, tout passe par l'œil et la main, sans filtre doctrinal, dans une confrontation directe avec la lumière. Peindre devient une manière de suivre la nature au plus près, jusqu'à ses vibrations les plus instables. À partir de cette matrice, la peinture moderne se reconfigure : elle quitte progressivement la description pour explorer l'expérience elle-même — celle de la couleur, de la matière, de l'apparition.* »

L'exposition prolonge ce mouvement. Les artistes réunis interrogent chacun à leur manière les conditions de surgissement de l'image : forces atmosphériques, tensions telluriques, paysages intérieurs. Le visible n'est plus donné, il se construit, se fragmente, se reconquiert. Et dans ce long déplacement du regard, une filiation plus lointaine affleure : celle de William Turner, qui déjà faisait basculer le paysage vers la dissolution, là où la lumière ne décrit plus le monde mais l'engloutit. » (Vincent Delaury Agoravox).

“

Monet confiait à Clémentine : « *J'ai mis du temps à comprendre mes nymphéas - je les cultivais sans songer à les peindre. Un paysage ne vous imprègne pas en un jour. Et puis, tout d'un coup, j'ai eu la révélation des féeries de mon étang. J'ai pris ma palette. Depuis ce temps, je n'ai guère eu d'autres modèles.* »

**Monet - Plon 1928
Carnets d'artiste**

”



Saule pleureur - Vers 1921-1922, huile sur toile, 116 x 89 cm - Paris, Musée Marmottan Monet, Legs Michel Monet, 1966 - Inv. 5107 - Photo © D.R.

📍 **Ferme Ornée de la Maison Caillebotte**

🕒 **Du 8 mai au 18 octobre**

Ouvert tous les jours (sauf lundi) et jours fériés : 14h-18h30

🎫 **Billet couplé Maison Caillebotte et exposition (Yerrois) : 5 €**
Plein tarif (non Yerrois) : 12 €
Tarif réduit : 10 €

Abonnement annuel (Yerrois) : 15 €
> accès illimité maison et expositions



Nickolas Murray (1892-1965), **Claude Monet dans son jardin à Giverny, 1926**, détail d'après un tirage original de 19 x 23,5 cm © Paris, musée Clémentine

COMME CHAQUE MOIS, NOUS VOUS PROPOSONS UNE SÉLECTION D'OUVRAGES CONSEILLÉS PAR LES LIBRAIRES DU PAIN DE 4 LIVRES ET L'ÉQUIPE DE LA MÉDIATHÈQUE DANIELLE-BIANU, AINSI QUE LE COUP DE CŒUR DU CINÉMA PARADISO.

LE PAIN DE 4 LIVRES



SÉCHER TES LARMES : UNE ENQUÊTE D'EMMA FAUVEL

Meï Lepage
Éditions Verso
427 pages

Une nouvelle autrice fait son apparition sur la scène du polar français ! Découvrez le premier roman de Meï Lepage, *Sécher tes larmes*, un ouvrage qui ne vous laissera pas de marbre.

Embarquez avec Emma Fauvel, inspectrice à la PJ de Créteil dans une enquête au cœur de la Haute-Savoie, à Annemasse. La fille du commissaire est de nouveau portée disparue, huit ans après une première disparition. Responsable de l'investigation Emma retourne dans cette ville qu'elle a fui des années auparavant. Elle découvre que ce n'est pas une simple affaire de disparition : c'est un véritable retour aux sources, qui n'engage rien de bon. Vengeance, mystère, révélation et résilience, *Sécher tes larmes* nous embarque dans une enquête aux multiples rebondissements qui ne nous laissera pas indemne. Un roman qui nous embarque du début jusqu'à la fin, un des meilleurs polars de cette année.

> lepainde4livres.fr
01 69 48 55 33



Retrouvez Meï Lepage le **vendredi 12 juin** à la librairie pour une rencontre-dédicace.

MÉDIATHÈQUE DANIELLE-BIANU



UNE BONNE ÉPOUSE

Ingrid Desjours
Éditions Harper Collins Noir
368 pages

À 30 ans, Alice a tout perdu, y compris la garde de sa fille. Jusqu'au jour où une publicité pour une retraite en montagne lui offre l'espoir d'un nouveau départ. C'est là qu'elle rencontre Marcel, séduisant et mystérieux, qui l'entraîne dans un village isolé, la Fosse aux anges, où d'autres couples vivent un bonheur parfait. Mais peu à peu, le vernis se fissure...

Un polar qui sort du lot par les thématiques qu'il aborde : les "tradwives" (mode de vie traditionnel où l'épouse se consacre uniquement à son foyer, à son mari et à l'éducation de ses enfants), les violences faites aux femmes et le masculinisme. Ce que l'on découvre fait froid dans le dos. Sous couvert d'une petite vie idyllique, d'un retour à l'essentiel et d'un bonheur conjugal idéalisé, Ingrid Desjours construit un roman sombre, un huis clos à la tension constante. Un thriller comme une mise en garde contre les dérives de l'emprise et de la domination déguisée en choix de vie qui interroge et bouscule.

> bibliotheques.vyvs.fr
01 69 48 82 00



« Des livres pour votre été » :
samedi 13 juin (15h-17h) à l'auditorium du CEC.

CINÉMA PARADISO



L'OBJET DU DÉLIT

De Agnès Jaoui
(France - 2h13)
Avec Daniel Auteuil, Agnès Jaoui, Eye Haidara

Dans les coulisses d'une ambitieuse production de l'opéra "Les Noces de Figaro", les tensions montent lorsqu'une accusation d'agression sexuelle éclate, mettant en péril la production et forçant chacun à prendre position. Les conflits d'opinion et de génération se font jour, et comme toujours chez Agnès Jaoui, le rire n'est jamais loin du drame.

Agnès Jaoui signe son retour à la réalisation depuis *Place Publique* en 2018. Elle écrit et réalise ici un film où le rire côtoie le drame, et les conflits de génération, de sexe et de pouvoir s'entremêlent avec une grande justesse.

Présenté hors compétition au Festival de Cannes en mai 2026, on la retrouve également au casting en chanteuse d'opéra, entourée notamment de Daniel Auteuil et Eye Haidara.

> cinema-paradiso.fr
09 79 34 96 62



Film diffusé du **17 au 22 juin** au Paradiso.

La petite page des enfants

COMMENT VIT-ON DANS L'ESPACE ?



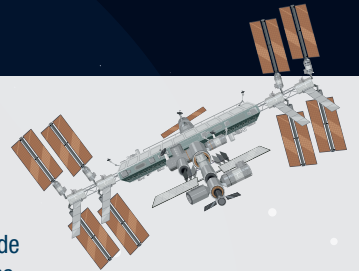
Pour
regarder
avec tes
parents



SOPHIE ADENOT, LA SUPER ASTRONAUTE

Non seulement elle parle couramment quatre langues, mais elle a aussi piloté plus de 22 hélicoptères différents. Elle est surtout la deuxième femme française à voler dans l'espace. Depuis février, elle a rejoint la Station spatiale internationale (ISS) pour une mission de plusieurs mois appelée Epsilon. Sa mission succède à celle de Thomas Pesquet, qui avait participé à la mission SpaceX Crew-2 en 2021, devenant le premier Français à commander la station.

Elle partage sur ses réseaux sociaux son quotidien dans l'espace, avec notamment, chaque dimanche, « la science du dimanche matin », où elle explique avec simplicité (et des cheveux en apesanteur) des phénomènes scientifiques.



OÙ EST LA POUBELLE ?

Savais-tu que plus de 8 500 tonnes de déchets (l'équivalent de 1 400 éléphants) flottent dans l'espace ? Loin du paquet de chips ou du mouchoir utilisé, il s'agit avant tout de débris spatiaux. Propulseurs, boulons, outils, mais aussi caméras sont autant de débris qui composent la pollution spatiale.

Ces fragments issus de missions spatiales se déplacent à près de 28 000 km/h et font le tour de la Terre en moins de deux heures.

À TABLE ! AU MENU, ZÉRO GRAVITÉ

Comme il est difficile de trouver un bon restaurant dans l'espace, les astronautes doivent emporter avec eux toute leur nourriture.

L'essentiel des repas est conditionné dans des boîtes de conserve ou lyophilisé*. Pour que la nourriture ne s'envole pas, les emballages sont fixés grâce à du ruban adhésif sur le plateau ou la table.

Avant de partir, chaque membre de l'équipe peut choisir quelques plats de son pays.

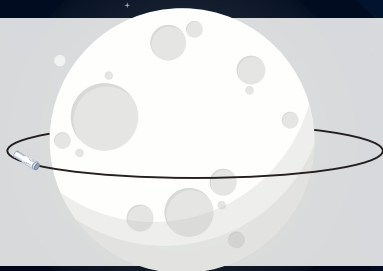
Ainsi, Sophie Adenot a travaillé avec la cheffe française la plus étoilée du monde, Anne-Sophie Pic, pour faire découvrir la gastronomie française à ses coéquipiers.

* Enlever l'eau d'un aliment en le congelant puis en le séchant.



L'ACTU À NE PAS MANQUER ARTEMIS II

4 astronautes ont décollé le 1^{er} avril pour une mission de 10 jours autour de la Lune afin de tester la fusée Space Launch System (SLS) ainsi que le vaisseau spatial Orion. C'est le premier voyage habité vers la Lune depuis plus de 50 ans.



ARMAND FISCHER : YERROIS de A à Y

DEPUIS L'APRÈS-GUERRE JUSQU'À NOS JOURS,
ARMAND FISCHER POSSÈDE MILLE ANECDOTES SUR YERRES OÙ IL A TOUJOURS VÉCU.

Né à Yerres, le jour du débarquement, Armand Fischer possède une histoire profondément liée à la ville, puisqu'il a toujours vécu et est né dans son quartier !

« *Je suis né dans la maison de mes parents, j'ai fait construire dans le quartier des Camaldules et j'y ai toujours vécu !* » : à 81 ans, cet amoureux de sa ville l'affirme haut et fort « *je n'ai jamais voulu partir de Yerres ! Je n'ai jamais habité ailleurs et c'est aussi le hasard qui m'y a conduit : je cherchais un terrain pour faire construire une maison et il se trouve qu'il y en avait un dans la même rue.* » Il a vu la ville se transformer au fil des ans.

UN AUTRE YERRES

Lorsque ses parents achètent un petit terrain rue du Bois Bouron en 1936, ils ne se doutent pas qu'ils sont en train d'écrire une histoire qui durera encore 90 ans plus tard. À l'époque, le quartier est un véritable bois, qui appartient au Prince de Wagram, propriétaire du Château de Grosbois. Une parcelle abrite le chenil des chiens qui servent à la chasse à courre. À cette époque où les congés payés viennent d'apparaître, les Parisiens sont nombreux à acheter des parcelles loin de la ville, pour y faire bâtir une petite maison de vacances et entretenir un potager. « *Toute mon enfance, on m'a appelé Le petit débarquement, car je suis né le*



« **Yerres,
c'est toute ma vie !** »

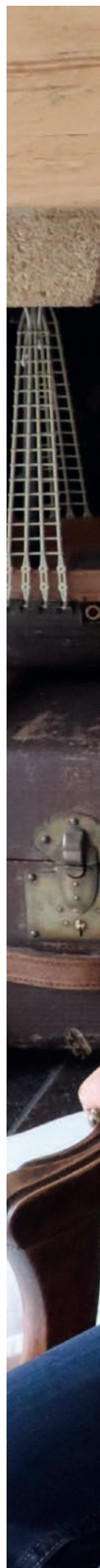
6 juin 1944 », se souvient Armand. « *À l'époque, l'école maternelle « des filles » était située rue Cambrelang et il n'existait pas d'école maternelle de garçons. Nous allions à la cantine dans l'ancien Manoir, rue Basse, qui a été détruit pour construire le CEC dans les années 1960. Je me souviens qu'on nous donnait du vin à la cantine !* ». Car aussi incroyable que cela puisse paraître, le vin était servi dans les cantines scolaires jusqu'en 1956 : « *on était joyeux l'après-midi !* », plaisante Armand.

JEUX D'ENFANTS

Si les sources d'amusements étaient moins étoffées qu'aujourd'hui dans les années 1950, les jeunes Yerrois de l'époque n'en manquaient pas moins d'imagination pour se divertir. « *Avec mes copains, nous étions partis à la recherche de la boîte « en or » qui contenait le cœur du Prince Rakóczi* », se souvient Armand. Le Prince François II Rakóczi, héros de la révolution hongroise au XVIII^e siècle, a en effet séjourné à Yerres en convalescence dans le couvent de Camaldules. La légende raconte qu'il aurait souhaité que son cœur soit enterré dans les bois. « *Nous faisons des trous partout dans le quartier pour le retrouver !* Poursuit-il. *Nous allions aussi jouer à la Sablière qui était une ancienne carrière de sable désaffectée avant que la résidence ne soit construite* ».

Le dimanche, c'était jour de douche : les pavillons ne sont pas équipés de l'eau courante, et les bains publics sont situés au-dessus du lavoir, en centre-ville (le lavoir est toujours visible en contre-bas du CEC). Pour se divertir, les habitants profitent également de l'un des deux cinémas de Yerres, l'un situé vers l'auberge des Camaldules, à la place du cabinet vétérinaire actuel et l'autre, rue Cambrelang, dans la salle des fêtes : « *le jeudi, jour de congés des enfants autrefois, des films y étaient projetés* ».

À l'âge de 14 ans, Armand quitte l'école pour aller travailler. Il entre en imprimerie où il fera une grande partie de sa carrière. Sa vie l'a conduit tour à tour à Paris pour le travail, ou même en Algérie sous les drapeaux, mais jamais il n'a quitté Yerres comme terre de ses racines, où il a élevé ses deux garçons. Ses racines justement, il continue d'aller à leur rencontre, puisqu'il se passionne pour la généalogie qu'il pratique avec l'association Yerres Loisirs. Il a longuement épaulé son épouse, Pascale, dans son activité pour l'association France Lyme également. « *Yerres, c'est toute ma vie ! J'ai toujours habité à Yerres, j'ai vu Yerres se transformer au fil des ans, je n'ai jamais voulu en partir. Yerres, c'est chez moi !* » conclut notre amoureux inconditionnel yerrois.





**UN CONCEPT TRI-AXE POUR ELLE ET LUI :
MINCEUR / SOIN ANTI-ÂGE / DÉPILATION**

Technologies ultra-modernes et produits fabriqués en France

Personnel diplômé et qualifié

Plus de 25 ans d'expertise

Coaching et accompagnement personnalisé

89 Rue de Concy
91330 YERRES

Lundi au Vendredi 9H-19H
Le Samedi 9H-18H

01 69 00 12 72
07 88 49 28 16

JFG CLINIC
LA CLINIC DE LA BEAUTÉ
www.jfg-clinic.com



Intermarché

À YERRES | À CROSNE
52 Rue de Concy | Rue Alexandre Foudrier
(Face à la Mairie)

DRIVE **DRIVE**

LIVRAISON À DOMICILE
www.intermarche.com

«Fiers de fabriquer la majorité des produits de nos marques»

En France: 60 usines, 10 000 employés

OUVERT SANS INTERRUPTION du lundi au dimanche midi
52, rue de Concy - Yerres - Tél. 01 69 49 29 16

DAMASO
SOCIÉTÉ GÉNÉRALE DU BÂTIMENT

46, rue René Coty
91330 Yerres

06 85 67 32 16
01 69 21 77 43

sstt_damaso@yahoo.fr



4.4 ★★★★★

À Yerres depuis plus de 35 ans

LA CHAMPENOISE

Chauffage / Entretien chaudières
Plomberie / Salle de bain / Pompe à chaleur

01 69 48 22 69 | lachampenoise.contact@gmail.com | www.lachampenoise.fr

GIRARD & VERTALDI

PLOMBERIE - CHAUFFAGE - DÉPANNAGE
POSE ET ENTRETIEN DE CHAUDIÈRE
CARRELAGE - PEINTURE
CONCEPTION SALLE DE BAIN ET CUISINE

76 Rue Pierre Brossolette
91330 YERRES

01.69.49.17.89
@ : girardetvertaldi@gmail.com
@ : girardandvertaldi.fr

RGE QualiPac, RGE Chauffage+, RGE Ventilation+, HANDIBAT, QUALIBAT, PGV

ARTISAN COUVREUR

M. CALLEWAERT

LES DÉPLACEMENTS ET DEVIS SONT GRATUITS

Couverture • Tuiles / Ardoises / Zinc • Traitement de charpente
• Démoussage de toiture • Pose de gouttières • Pose de Vélux
• Isolation • Ravalement de façade • Peinture intérieure

32 rue des Faisans - 91330 Yerres
01 69 48 58 70 - 06 15 06 81 79 / artisan.callewaert@hotmail.fr

LA BARDEZ
ASSAINISSEMENT

SOLUTION, ENTRETIEN & RÉPARATION
DE VOS RÉSEAUX D'ASSAINISSEMENT

DEVIS GRATUIT

24/24 DÉBOUCHAGE 7/7

➤ Remise conformité
➤ Débouchage d'urgence
➤ Curage toutes canalisations
➤ Inspection télévisée toutes canalisations

01 69 54 16 93 • 06 26 30 01 19 • WWW.LABARDEZ.FR

"Mes lunettes, une affaire de spécialiste!"

OptiKid
LE SPÉCIALISTE DE LA VUE DES ENFANTS

L'OPTIQUE DES LIONS

sur RDV au 01 69 49 23 81
19, RUE DE LA GARE À YERRES

UNE NOUVELLE SIGNALÉTIQUE AU CLOS RENAUDIN

CE PARC DE 3 HECTARES BÉNÉFICIE D'UN PATRIMOINE ARBORÉ EXCEPTIONNEL, RÉCEMMENT MIS EN VALEUR AVEC UNE NOUVELLE SIGNALÉTIQUE.

À l'origine, ce parc avait été pensé comme un arboretum. Riche d'une grande variété de sujets arrivés à maturité, une signalétique botanique simple existait devant certains arbres, peu compréhensible pour le grand public. De nouveaux panneaux pédagogiques ont été installés courant avril. Sur les plus de 550 arbres que contient le parc, 19 ont été identifiés spécifiquement de par leur essence ou leur hauteur remarquable. Une démarche qui s'inscrit dans la volonté de la Ville de mettre en valeur le patrimoine environnemental de Yerres, labellisée "3 fleurs" au concours des *Villes et Villages fleuris* depuis 2013.

UN PATRIMOINE À DÉCOUVRIR

Savez-vous à quoi ressemble un sophora pleureur ? Ou encore, quelle est la couleur des feuilles du savonier à l'automne ? Grâce à la nouvelle signalétique, vous apprendrez sans doute que le platane commun est en réalité un mélange de deux essences d'orient et d'occident réalisé en Espagne. En flânant au fil des saisons, il vous sera possible d'admirer tour à tour les fleurs particulières de l'arbre de Judée ou encore celles délicates du cerisier japonais. Cette signalétique a été pensée pour être accessible à tous les publics, les novices comme les plus avertis, et d'en savoir plus sur les particularités des arbres.



UN BÉBÉ, UN ARBRE

Un nouvel arbre est venu enrichir l'ensemble arboricole en avril. Ce "bébé" d'une vingtaine d'années, le *Paulownia Tomentosa* ou *arbre impérial*, a été planté dans le cadre de l'opération "Un bébé, un arbre 2025". Les petits Yerrois nés en 2025 sont ainsi devenus officiellement les parrains de cet arbre remarquable qui peut atteindre plus de 12 mètres de hauteur à maturité et offre une floraison violette spectaculaire au printemps.

Parc du Clos Renaudin

- 📍 79 rue Raymond Poincaré
- 🕒 1^{er} avril > 31 mai de 8h à 20h, 1^{er} juin > 30 septembre de 8h à 21h
1^{er} octobre > 31 mars de 8h à 18h

Zoom sur deux arbres remarquables

Si vous ne deviez vous arrêter que devant deux sujets, vous pouvez porter votre choix sur ces deux arbres qui possèdent des particularités.

LE PIN NOIR DE CORSE

Sa taille spectaculaire (près de 30 mètres) le place au-dessus de tous les autres arbres du quartier. Visible depuis la rue Poincaré, ce pin à forme pyramidale, très rustique est adapté aux conditions les plus extrêmes (jusqu'à -30°C).

GINKGO BILOBA

Communément appelé l'*Arbre aux quarante écus*, cet arbre fait partie des plus anciennes espèces recensées dans le monde (270 millions d'année). En Chine, certains spécimens pourraient avoir une durée de vie de 3000 ans. Ses vertus sont utilisées en médecine chinoise. Apparu il y a plus de 150 millions d'années, il est le représentant d'un groupe de plantes fossiles.



TROTTINETTES ÉLECTRIQUES : L'ANARCHIE, ÇA SUFFIT !

DE TRÈS NOMBREUX YERROIS SE PLAIGNENT, À JUSTE TITRE, DE LA CIRCULATION DANGEREUSE DES TROTTINETTES ÉLECTRIQUES SUR LES TROTTOIRS. LA VILLE RAPPELLE LE CADRE LÉGAL.

Depuis plusieurs années, les trottinettes électriques se multiplient dans nos rues. Trop souvent, elles deviennent synonymes d'insécurité, d'incivilités et de danger pour les piétons. Circulation sur les trottoirs, vitesse excessive, stationnements anarchiques : cette situation n'est plus acceptable. Les trottinettes électriques ont leur place en ville lorsqu'elles sont utilisées avec responsabilité et respect. En agglomération, elles ont l'obligation de circuler sur les pistes cyclables. En l'absence de celles-ci, la circulation est possible sur les routes dont la vitesse maximale est de 50 km/h. La circulation sur les trottoirs est interdite, de même que **le stationnement sur les trottoirs, et passible d'une amende de 135 €.**

DES RÈGLES STRICTES

- ▶ **Interdit aux moins de 14 ans :** sous peine d'amende (jusqu'à 450 €).
- ▶ **Un usage strictement individuel :** une seule personne par trottinette.
- ▶ **Zéro écran, zéro écouteur :** le port d'écouteurs, de casques audio ou de tout dispositif susceptible d'émettre du son à l'oreille est strictement interdit, de même que l'utilisation d'un téléphone portable.
- ▶ **Vitesse bridée à la source :** la limite maximale autorisée est fixée à 25 km/h. En cas de non-respect, la trottinette sera confisquée et mise en fourrière.

À PARTIR DE JUIN : TOLÉRANCE ZÉRO

Face à la multiplication des comportements dangereux, la Police municipale renforcera fortement les contrôles à partir du mois de juin.

Les infractions seront systématiquement verbalisées : circulation sur trottoir, vitesse excessive ou trottinette débridée, transport de passager, non-respect du Code de la route et comportements dangereux. La sécurité des Yerrois n'est pas négociable. Une ville apaisée suppose des règles respectées par tous.

SE PROTÉGER ET ÊTRE VISIBLE

En cas de circulation hors agglomération, la nuit ou en cas de faible visibilité la journée, le port d'un casque et d'un gilet rétroréfléchissant est obligatoire (et recommandé dans toute situations). Enfin, **n'oubliez pas de souscrire une assurance responsabilité civile, obligatoire**, qui couvrira les dommages causés à autrui en cas d'accident. Circuler sans assurance est un délit passible d'une amende pouvant aller jusqu'à 3 750 €.

Plus d'informations : www.securite-routiere.gouv.fr



* Quand la circulation est autorisée sur les routes où la vitesse maximale est inférieure ou égale à 80 km/h.



DÉCÈS, MARS 2026

Ghislaine MARTIN née VOILET 86 ans

DÉCÈS, AVRIL 2026

Georges ETIENNE 88 ans

Virginie VILLAUMÉ née FONT 48 ans

Embarka ABBES née LAOUD 94 ans

Gilbert MINARET 79 ans

Lucie MIKAELIAN née TCHITIRIAN 94 ans

Madeleine NAZON née GRÉGOIRE 96 ans

Laurent BLANCHET 57ans

Rachid GHELLAB 72 ans

Julie TOUIL 21 ans

Jean-Yves CHRISTÔME 75 ans

Bruno DHONT 73 ans

Huguette TATINCLAUX née BENOITS 83 ans

Marie-Danièle CARRÉ née VANDERDONCKT 90 ans

Gisèle LE GALL née APERT 91 ans

MARIAGES, AVRIL 2026

Jin Shan SHEN & Yu TANG

Marion LETURCQ & Oleksandr SALYVON

Gaëtan BRANDILY & Charlotte BARON

Vincent DELABARDE & Sandrine MOUILBEC

Daniel GEORGE & Patricia WISNIEWSKI

Jean-Marie FABRE & Cécile TESTARD

Flavien KERBORIOU & Aurélie CARTEAUX

Nicolas PATRON & Déborah PASQUIER

Florent FIERVAL & Audrey PASTOR

NAISSANCES MARS 2026

Mendel TOUBOUL

Mohamed-Oumar THIONE

Diogo MOREAU RODRIGUES

NAISSANCES AVRIL 2026

Klara DIACONITA

Kamilia GAIED

Victoria SOARES

Joseph-Khaïden GONGANG TAGNE

Émilie WEIBEL

Timothee DE WARGNY

Camille LECAS

David DOBRICAN

Ambre DAMATOR

Jayden DIONY DEL VECCHIO

Hugo FERREIRA DOS SANTOS PEREIRA

Emily FELIX

Rym LESSOUED

Jeunes parents, vous souhaitez publier une photo de votre enfant dans le journal à l'occasion de sa naissance ? Envoyez-nous une photo par mail à servicecommunication@yerres.fr

CE MOIS-CI CHEZ INSTANT PRÉSENT

2 > 7 JUIN

ELISA ET JIM

Créations textiles
et photographies

ATELIER RIG & LEON

Marqueterie de paille

ANELZA

Maroquinerie artisanale

9 > 14 JUIN

LES PERLES DE MELINA

Fileuse de verre de Murano
au chalumeau

ATELIER DE LI

Créations jeux, jouets,
décorations en bois

CLOCREATIONS

Créations sacs
et accessoires de mode

16 > 21 JUIN

Fête de la Ville, Fête des pères,
Fête de la musique

LE BON CHAMPAGNE

Champagnes de petits vignerons

FRANCE TRUFFES

Produits truffés et du sud-ouest

HUGO ET CREATIONS

Artisan pâtissier, chocolatier,
confiseur

23 > 28 JUIN

L'OISEAU CREATIONS

Artisan vitrailliste, créations
bijoux

LE BAZAR DU PTTIT GRIS

Créations petite papeterie,
bougies parfumées

INO CROCHET

Créations accessoires de mode
au crochet

📍 65 rue Charles de Gaulle | 🕒 Du mardi au samedi : 10h-12h30 & 14h30-19h30 | Dimanche et jour(s) férié(s) : 10h-13h

PHARMACIES DE GARDE

Dimanches 7 et 21 juin

PHARMACIE TOUBOUL

3 rue des Grès
91800 Brunoy
01 60 46 02 77

Dimanche 14 juin

PHARMACIE DU TAILLIS

59 avenue Pasteur
91330 Yerres
01 69 48 92 32

Dimanche 28 juin

PHARMACIE DE L'ESPLANADE

Esplanade de la Ferme
91800 Boussy-Saint-Antoine
01 69 00 58 09

ABP
SYNDIC DE COPROPRIÉTÉ
GESTION LOCATIVE
TRANSACTION

▶ **YERRES**
01.69.48.36.82

▶ **SERRIS** 01.61.10.76.03 ▶ **EVRY** 01.69.48.36.82

▶ **BRUNOY** 01.69.43.84.00 ▶ **MONTGERON** 01.69.48.33.26

POUR TOUT PROJET D'ESTIMATION,
NOTRE EXPERTISE VOUS EST OFFERTE.



Crédit Mutuel

Yerres-Crosne
10 rue Marc Sangnier – 91330 Yerres
Tél : 01 69 12 19 83 – Courriel : 06105@creditmutuel.fr

D.E.S
DOMO ELEC SERVICES

ÉLECTRICITÉ GÉNÉRALE
DOMOTIQUE
ALARME
VIDÉOSURVEILLANCE
DÉPANNAGE

www.domoelecservices.fr
contact@domoelecservices.fr
06 47 69 51 50 / 07 85 69 62 23
21 rue Charles De Gaulle
91330 Yerres



ÉLECTRICITÉ GÉNÉRALE

MOD ELEC

DÉPANNAGE - MISE EN CONFORMITÉ
INSTALLATION ET MAINTENANCE

47 rue royale - 91330 yerres
mod.elec@orange.fr - 06 27 28 31 02

5asec
TEXTILE EXPERT

Pressing 5asec
5,0 ★★★★★ (72) - Pressing
107 Rue de Concy

5asec
TEXTILE EXPERT

PRESSING - RETOUCHERIE - BLANCHISSERIE - NETTOYAGE TAPIS ET CUIR

107, rue de Concy - 91330 YERRES
Centre commercial Lederer
Du lundi au samedi : 9h - 20h

01 69 38 54 62
reda2000pressing@gmail.com

ROC • ECLERC
LÀ, POUR VOUS

permanence téléphonique
7j/7

GROUPE GABEREAU DEPUIS 1931

QUINCY-SOUS-SÉNART 2 rue des Tamaris 01 69 00 12 12 Habilitation n° 02 91 126	YERRES 9 rue du Mont Griffon 01 69 48 46 02 Habilitation n° 04 91 008	BRUNOY 13 rue Philisbourg 01 60 47 16 20 Habilitation n° 12 91 175
BONNEUIL-SUR-MARNE 5 rue Paul Eluard 01 43 99 94 76 Habilitation n° 04 94 005	LIMEIL-BRÉVANNES 40 avenue Gabriel Péri 01 45 69 12 12 Habilitation n° 06 94 159	

millepatte
Confort

**VOTRE AIDE AU QUOTIDIEN
PRÈS DE CHEZ VOUS !**

Ménage, vitres, repassage,
aide au rangement,
Vigilance de votre domicile.

Prestations à votre rythme :

- hebdomadaires
- mensuelles
- ponctuelles

CONTACTEZ-NOUS VITE !
Millepatte
30 rue du Mont Griffon
91330 Yerres
06 99 04 56 96
yerres@millepatte.com

50% de crédit d'impôt

CHEQUE EMPLOI SERVICE UNIVERSEL

SERVICES à la personne



**COUVERTURE - CHARPENTE
ZINGUERIE - RAVALEMENT**

Entretien - Rénovation - Recherche de fuite

M. POREAU

www.couvreur-poreau.com - contact@couvreur-poreau.com
25, rue des Faisans - 91330 YERRES

01 69 49 18 07 - 06 73 03 50 05



LUNDI	MARDI	MERCREDI	JEUDI	VENDREDI
du 1^{er} au 5 juin				
Pastèque Lasagnes ricotta épinards Croc lait BIO	Paupiette au veau sauce façon marengo [Galette de légumes façon ratatouille] Pommes rissolées Petit fromage frais aromatisé ou sucré Fruit frais BIO	Rillettes au thon [Houmous (pois chiches)] Sauté de dinde sauce dijonnaise [Saucisses végétales] Lentilles Fruit frais	Nuggets de poulet [Bouchées de blé] Purée de céleri et pommes de terre Fromage frais sucré BIO Gaufrette parfum vanille	Taboulé (à la semoule BIO) Beignets de calamars et citron [Palets fromagers emmental] Courgettes à la provençale Yaourt aromatisé local et circuit court (Pur Perche)
du 8 au 12 juin				
Melon Carottes et pois chiches à la catalane Semoule Fromage à tartiner BIO	Cassoulet (saucisse* et saucisson à l'ail*) aux haricots blancs à la tomate [Cassoulet aux saucisses végétales] Coulommiers/Emmental Fruit frais BIO	Bâtonnets mozzarella Rôti de poulet froid et ketchup [Omelette BIO et emmental] Trio carottes, chou romanesco et pommes de terre (ail et persil) Fruit frais	Repas mexicain (Ouverture coupe du monde football) Chili con carne au bœuf VBF [Chili sin carne] Riz BIO Coque fromagère Churros	Tarte au saumon [Crousti blé] Duo haricots verts et beurre Suisse aux fruits BIO Banane
du 15 au 19 juin				
Carottes râpées à l'orange Pizza tomate fromage Brocolis (ail et persil) Fruit frais au choix	Émincés de poulet LR sauce aigre douce [Boulettes de blé façon thaï] Purée de courgettes et pommes de terre Bûche au lait de mélange Gouda à la coupe Fruit frais BIO	Salade tricolore (tomates, maïs, concombres) Haché au cabillaud sauce oseille [Tortilla (1/2 par enfant)] Blé doré et épinards sauce blanche Mousse chocolat au lait	Jambon* et mayonnaise [Œufs durs BIO et mayonnaise] Salade froide de coquillettes BIO au curry Camembert Cerises	Pastèque Pépites de colin pané et citron [Palets fromagers chèvre] Julienne de légumes et pommes de terre Yaourt BIO sucré local circuit court
du 22 au 26 juin				
Carottes râpées Raviolis au bœuf VBF [Raviolis aux légumes] Suisse aux fruits BIO	Repas froid Œufs durs BIO et mayonnaise Taboulé Yaourt sucré local circuit court (Pur Perche) Brownie individuel	Salade capri (mezze penne, tomates, olives) et cubes de fromage Pilons de poulet rôti [Tarte tomate chèvre] Courgettes provençales Fruit frais	Rôti de porc* LR froid [Saucisses végétales] Lentilles (et carottes) Cantal AOP Compote de pommes	Pâté coupelle de volaille [Betteraves mimosa] Cubes de colin d'Alaska sauce andalouse [Garniture espagnole végété] Riz BIO façon paella Banane
29 juin au 3 juillet				
Tarte 3 fromages Trio de légumes BIO Petit fromage frais sucré ou aromatisé Fruit frais au choix	Repas de fin d'année Tomates vinaigrette aux oignons Émincés de volaille façon kebab [Crousti blé] Frites et ketchup Yaourt parfum vanille BIO	Filet de poulet sauce indienne [Omelette BIO] Petits pois Carré de l'est Gélifié parfum vanille nappé caramel	Daube de bœuf VBF [Boulettes végétales] Haricots verts et beurre (ail et persil) Yaourt sucré ou aromatisé Madeleine locale circuit court	Melon Tortellini au saumon sauce crème ciboulette [Tortellini ricotta épinards] Purée de pommes BIO

Ces menus sont susceptibles d'être modifiés en raison des aléas climatiques et/ou d'approvisionnements

[Substitut végétarien]

BIO = produit issu agriculture biologique

VBF = Viande Bovine Française

RAV = Race à Viande

* Plat contenant du porc

LVPF = Viande Porc Française

LR = Label Rouge

AOP = Appellation Origine Protégée

AOC = Appellation Origine Contrôlée

MSC = pêche durable

HVE = Haute Valeur Environnementale

32 ÉLUS

Yerres
comme nous l'aimons



AU REVOIR FRANÇOISE

Le philosophe dit qu'il ne faut pas pleurer d'avoir perdu quelqu'un, mais au contraire se réjouir de l'avoir connu. Il est pourtant des départs avec lesquels il est difficile de composer avec sagesse.

Françoise Aublet était de ces personnes qui laissent une empreinte durable sur une ville, une génération et des vies entières. Professeure d'anglais au collège Guillaume Budé, elle aura marqué de très nombreux élèves par son amour de son métier, sa rigueur dans l'apprentissage de la langue de Shakespeare et son

attention constante à chacun. Exigeante et profondément humaine, elle savait transmettre autant le savoir que la confiance.

C'est tout naturellement qu'elle avait rejoint notre équipe municipale en 2001, déléguée aux affaires scolaires auprès de Paule Fontanieu. Toujours présente, toujours disponible pour les conseils d'école, attentive à la bonne marche du service public, elle poursuit ensuite son engagement au service du jumelage et du Conseil municipal des jeunes. Car Françoise croyait profondément en la transmission. Marraine douce, bienveillante et attentive de nombreuses promotions du CMJ, elle accompagnait nos jeunes élus avec patience et générosité, prodiguant toujours des conseils justes et précieux.

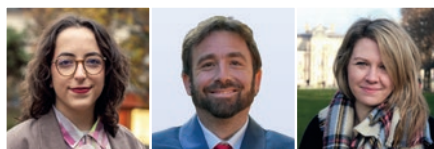
Comme présidente du conseil de quartier du Taillis, elle excellait également dans cette proximité avec les habitants qui faisait sa force. Son amour de Yerres, de son quartier et des autres guidait chacun de ses engagements. Toujours présente lors des cérémonies patriotiques, très investie auprès du monde combattant, elle incarnait ce sens discret mais profond du devoir et du service.

Olivier et moi avons eu la chance de la connaître, de travailler à ses côtés et d'apprécier cette personnalité chaleureuse, cultivée et profondément dévouée. À travers son parcours, Françoise nous rappelle combien nos anciens sont des mémoires vivantes précieuses. La manière dont une société accompagne l'âge et la fragilité dit beaucoup de son humanité.

À sa famille, à ses proches, nous adressons, au nom du conseil municipal, nos plus sincères condoléances et tout notre courage dans cette épreuve. Et souvenons-nous qu'au fond, seuls meurent vraiment ceux auxquels on ne pense plus.

Nicolas DUPONT-AIGNAN et la majorité municipale

Yerres comme nous l'aimons



3 ÉLUS

Yerres 2026,
la gauche
rassemblée

**YERRES : UNE VILLE PRÉSERVÉE...
MAIS POUR QUI ?**

Yerres est souvent présentée comme une ville où il fait bon vivre. Mais derrière cette image entretenue depuis des années, une réalité de plus en plus visible: notre ville devient progressivement inaccessible à une partie de sa propre population.

Selon les dernières données de l'INSEE relayées fin 2025, Yerres a perdu près de 1 640 habitants en six ans, soit l'une des plus fortes baisses démographiques de l'Essonne. Ce chiffre n'est pas neutre. Il traduit une évolution profonde de la ville et les conséquences directes de choix politiques.

Nicolas Dupont-Aignan revendique régulièrement sa volonté d'empêcher Yerres de dépasser les 30 000 habitants. Derrière cette obsession se cache en réalité une autre logique : celle d'une ville qui se ferme progressivement aux jeunes, aux classes populaires et à une partie des classes moyennes.

Car qui peut encore aujourd'hui se loger à Yerres ? Qui peut y rester lorsqu'on débute dans la vie active, lorsqu'on est une famille monoparentale, un jeune couple ou un salarié aux revenus modestes ? De plus en plus de jeunes ayant grandi dans notre commune sont contraints de partir, faute de logements accessibles et de perspectives pour construire leur avenir ici.

Pendant des années, toute remise en question de cette politique a été caricaturée sous le terme de "bétonisation". Pourtant, entre le "tout béton" et le refus quasi systématique de produire du logement accessible, il existe des choix politiques possibles. Refuser toute évolution urbaine ne protège pas la ville : cela organise progressivement une forme de sélection sociale silencieuse.

Une ville qui ne se renouvelle plus est une ville qui se fige. Une ville où les jeunes partent, où les familles modestes ne peuvent plus rester, où l'accès au logement devient réservé à une partie toujours plus restreinte de la population. Cette réalité fragilise aussi la diversité sociale, les écoles, les commerces de proximité et, à terme, la vitalité même de la commune.

Nous refusons cette vision d'une ville réservée à quelques-uns. Préserver le cadre de vie ne doit pas servir de prétexte à empêcher les nouvelles générations d'y trouver leur place.

La gauche yerroise défend une autre ambition : une ville intergénérationnelle et accessible, capable d'accueillir celles et ceux qui y grandissent, y travaillent et souhaitent continuer à y vivre dignement. Nous proposons notamment que chaque futur projet immobilier à Yerres réserve une part significative de logements réellement accessibles aux jeunes actifs, aux familles et aux habitants de la commune souhaitant y rester vivre.

Il faut également conditionner les grands projets urbains à des exigences fortes en matière de services publics, de transports, d'équipements collectifs et de transition écologique (écoles, gymnases, mobilités douces, espaces de convivialité, etc.).

L'avenir de Yerres ne peut pas être celui du repli et de l'entre-soi. Notre ville doit rester belle, agréable et préservée, mais elle doit surtout rester ouverte, vivante et accessible à toutes et tous.

Claudia DE CAMPOS, Bérenger CERNON, Gwendoline LE BOUIL

Contact : yerrescommun@gmail.com

NUMÉRO 41 - JUIN 2026

Directeur de la publication :

Ugo Durand-Saint-Omer

Rédactrice en chef :

Anne Crétolle

Rédacteurs :

Aurore Bouchoir, Harold Caenbergs,
Damien Coquelet

Maquette : Harold Caenbergs,
Damien Coquelet

Conception : Agence Tongui

Photographies : Service communication, Freepik, Vu d'en haut

Impression :

Imprimerie Municipale de Yerres

Tirage : 15 000 exemplaires

Renseignements :

Hôtel de Ville
01 69 49 76 00

Courriel :

servicecommunication@yerres.fr

Dépôt légal :

2^e trimestre 2026



Imprimé sur papier
certifié PEFC™



VOTRE AGENDA DU MOIS DE JUIN

VENDREDI 5 JUIN

Atelier bien-être avec Rémy Lejeune

9h30-12h30 et 14h15-17h15
Centre de loisirs de Grosbois

Atelier payant

Informations : remylejeune@gmail.com

Conseil Municipal

19h - Salle Bernard Nusbaum (Grange au Bois)

SAMEDI 6 JUIN

Journée de sensibilisation au don d'organes

par l'association ADOT 91

9h-12h et 14h-17h30 - Pharmacie Centrale
(2-4 rue du Maréchal Juin)

Atelier parent-enfant :

L'éveil psychomoteur

De 9h à 10h15 et de 10h30 à 11h45
Maison de la Parentalité

Réservation : 01 69 49 76 91

Adoptons une plante !

10h-12h - Île Panchout

Visite du Clos Bellevue

par La Grappe Yerroise

14h à 18h - Clos Bellevue (109 rue de Bellevue)

Promenade Enchanteresse

16h - Propriété Caillebotte

DIMANCHE 7 JUIN

Brocante

6h-18h - Rond-Point Pasteur
Inscriptions : hmobrocantes@gmail.com
et 06 28 47 02 50

Brocante des parents d'élèves des écoles Saint-Exupéry, Beauregard et Concy

10h-17h30 - École Saint-Exupéry

LUNDI 8 JUIN

Journée nationale d'hommage aux Morts pour la France en Indochine

10h45 - Place du 19 Mars 1962
11h - Monument aux Morts

Don du sang avec l'ESF

15h-19h30 - Salle Bernard Nusbaum (Grange au Bois)
Inscriptions sur dondesang.efs.sante.fr

JEUDI 11 JUIN

Portes ouvertes nationales des ESAT & EA

9h30-16h - ESAT La Châtaigneraie

SAMEDI 13 JUIN

Formation bien-être avec Rémy Lejeune

9h30-12h30 - 14h15-17h15 - École Saint-Exupéry

Formation payante

Informations : remylejeune@gmail.com

Visite du Chai

par La Grappe Yerroise

14h à 18h - Clos Bellevue (5 chemin Barbara)

MARDI 16 JUIN

Représentation théâtrale

par les jeunes élèves de la compagnie Troupadeux
20h - Cinéma Paradiso

JEUDI 18 JUIN

Journée nationale commémorative de l'Appel du général de Gaulle

18h30 - Départ de l'Hôtel de Ville
18h45 - Rond-point de la France Libre
19h - Stèle du Général de Gaulle

SAMEDI 20 JUIN

Fête de la ville

16h-1h - Centre-ville

+ d'infos p.7

Spectacle "Rencontres Chorégraphiques"

Dans le cadre de la Fête de la Ville

15h30 - Théâtre du CEC

Journée portes ouvertes

"50 ans du CIS du Val d'Yerres"

Centre d'Incendie et de Secours du Val d'Yerres

à Épinay-sous-Sénart

+ d'infos sur sd91.fr

DIMANCHE 21 JUIN

Représentation théâtrale

par les adultes de la compagnie Troupadeux

15h - Auditorium du conservatoire de la Grange au Bois

SAMEDI 27 JUIN

Atelier bien-être

en lien avec la Maison de l'environnement

14h30-16h30 - Parc de la Grange au Bois

DIMANCHE 28 JUIN

Création d'une œuvre

par l'artiste Charlotte de Maupeou

Propriété Caillebotte



EXPOSITIONS

DU 8 MAI AU 18 OCTOBRE

Exposition "La nature n'est pas un décor - De Monet aux artistes contemporains"

Ferme Ornée - Maison Caillebotte

Exposition "Dominique Renson - Artiste et modèles"

Orangerie de la Maison Caillebotte

+ d'infos sur maisoncaillebotte.fr

DU SAMEDI 30 MAI AU DIMANCHE 7 JUIN

Exposition "L'Orchidée de Caillebotte"

Tous les jours sauf lundi : 14h-18h.
Salle André Malraux.

SAMEDI 6 ET DIMANCHE 7 JUIN

Portes ouvertes des "Ateliers d'artistes"

Dans toute la ville

Liste des artistes sur yerres.fr

DU SAMEDI 13 AU DIMANCHE 21 JUIN

Exposition Académie de Sénart

Tous les jours sauf lundi : 14h-18h.
Salle André Malraux.

SCÈNES DE MUSIQUE

SAMEDI 6 JUIN (16H-19H)

DNA Failure / One Shoes

Parvis du CEC

SAMEDI 27 JUIN (16H-19H)

One FM / Nardis

Place de l'Église

PROCHAINS ÉVÉNEMENTS DE YERRES LOISIRS

SAMEDI 6 JUIN

Représentation théâtrale

16h : enfants - 18h : seniors

Salle Arlequin (CEC)

Conférence sur la macro photo par Alain Moeuf

proposée par la section Photo de YELO

14h30 à 15h30 - Salle Arlequin (CEC)

Informations et réservations :

www.yerresloisirs.fr - 01 69 49 79 11

La nature n'est pas un décor

De **CLAUDE
MONET** à

Jacques Truphémus

Markus Lüpertz

Érik Desmazières

Malgorzata Paszko

Evi Keller

Ronan Barrot

Charlotte de Maupeou

Youcef Korichi

Claude Monet

Claude Monet (1840-1926) - Le Bassin aux nymphéas (détail) - vers 1917-1919, huile sur toile, 30 x 40 cm - 74,2 x 101,6 cm - Musée de la Ville de Paris, Paris, 1996 - © Paris - Bibliothèque de la Ville de Paris, Musée de la Ville de Paris

MAISON CAILLEBOTTE

8 MAI – 18 OCTOBRE 2026

Tarif préférentiel
pour les Yerrois

Entrée libre à l'année
avec abonnement



Avec le soutien exceptionnel du Musée Marmottan Monet
et de l'Accadémie des beaux-arts, Paris

**Musée
Marmottan
Monet**
ACADÉMIE DES BEAUX-ARTS



ACADÉMIE
DES BEAUX-ARTS
INSTITUT DE FRANCE

En partenariat avec

**connaissance
des arts**

TRANSFUCE

En collaboration avec

Collection Volot
Fondation Glénat

Galerie Claude Bernard
Galerie de Bayser

Galerie Ditesheim & Maffei Fine Art, Neuchâtel
Galerie Documents 15
Galerie Jeanne Bucher Jaeger
Galerie Suzanne Tarasieva
Galerie Michael Werner, Berlin

MAISON CAILLEBOTTE / Ferme Ornée
8, rue de Concy – 91330 Yverres

20 km de Paris / Accès RER-D
maisoncaillebotte.fr

YERRES
ESSONNE